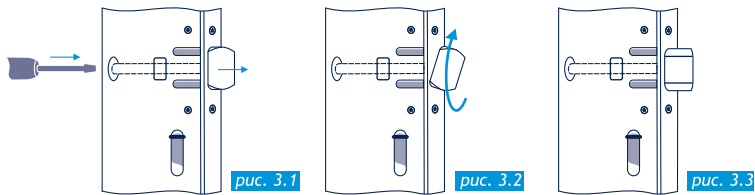


Перестановка ригеля защелки

Возьмите отвертку или другой тупой предмет и надавите на внутренний стержень, который находится в задней торцевой части замка (рис. 3.1) так, чтобы ригель защелки полностью вышел из лицевой планки; 2. Переверните ригель на 180° (рис. 3.2). Перестановка ригеля защелки завершена (рис. 3.3).



Хранение, транспортировка, эксплуатация и уход

Хранить изделие необходимо в заводской упаковке. При хранении должны быть приняты меры для предохранения от механических повреждений, загрязнения, увлажнения, воздействия атмосферных осадков, от воздействия температур менее 5 °С и более 40 °С. Не допускается хранить изделия вблизи отопительных приборов. Условия хранения должны обеспечивать нормативную влажность изделий в соответствии с ГОСТ 15150.

Транспортировать изделия необходимо в товарной упаковке, в универсальных контейнерах по ГОСТ 18477, ГОСТ 20259, ГОСТ 22225, а также в специализированных контейнерах, ящиках или другой соответствующей таре. Эксплуатация строго по назначению. Для ухода за поверхностью изделий необходимо использовать средства, не содержащие кислоты, щелочи и абразивных порошков. Необходимо исключить резкий перепад температур и влажности воздуха. Поверхность протирать сухой мягкой тканью. Мыть водой и моющими растворами не рекомендуется.

Гарантия

Производитель гарантирует безотказную работу изделия в течении одного года со дня продажи, при условии соблюдения правил установки, эксплуатации и хранения изделия.

Гарантия обеспечивается согласно Закону РФ «О защите прав потребителя».

При обнаружении дефектов производственного характера, изделие в полной комплектации необходимо вернуть в магазин по месту покупки для обмена. Замена производится только при сохранности товарного вида изделия и упаковки.

Подробное описание изделий см. на сайте WWW.HOPA-M.RU

Вопросы и предложения присылайте по адресу INFO@HOPA-M.RU

Свидетельство о продаже

Продано _____
подпись продавца

М.П. _____
дата продажи

Со сроками и правилами гарантии ознакомлен,
внешние механические повреждения отсутствуют _____
подпись покупателя

HOPA-M[®]
дверная фурнитура и замки



ИНСТРУКЦИЯ ФУРНИТУРА ДЛЯ ВХОДНЫХ ДВЕРЕЙ



WWW.HOPA-M.RU

Назначение

Комплектация изделия указана на этикетке с внешней стороны коробки.

Ручки **дверные на планке 200-68 ECO** под цилиндрический механизм предназначены для китайских металлических дверей, подходят для замков не автоматического закрывания. Замок врезной **ЗВ 200-68 ECO** предназначен для запираения дверей жилых и нежилых помещений. Может устанавливаться на стальные двери с толщиной 40-70 мм левого или правого исполнения.* Толщина указана с учетом укорачивания некоторых элементов (см. раздел монтаж изделия, пункт 7).
*в зависимости от модели замка (см. раздел выбор замка).

Выбор изделия

Вы приобретаете замок врезной с ручками или ручки на планке. Вид изделия указан на этикетке. **БУДЬТЕ ВНИМАТЕЛЬНЫ!** Изделия представлены в двух исполнениях, на левую или на правую сторону двери. Перед покупкой обязательно проконсультируйтесь у продавца. Ручки должны быть направлены в сторону петель, а фиксатор располагается с внутренней стороны помещения (рис. 1).

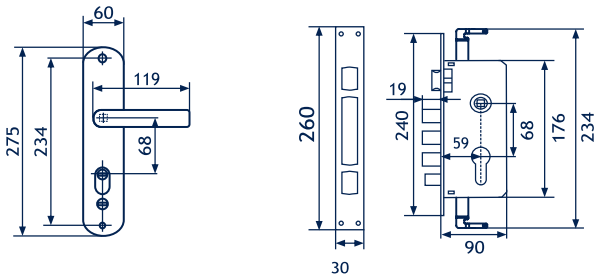
Исполнение двери



Обозначения

Индекс «Л» означает установку на двери левого открывания. Индекс «П» - установка на двери правого открывания.

Схема



Материалы

Сталь, пластик. Гальваническое и антикоррозийное покрытие поверхностей изделия.

Комплектация

Ручки на планке 200-68 ECO

1. Ручка на планке	2 шт.
2. Уплотнитель под ручки	2 шт.
3. Квадрат	1 шт.
4. Накладка под цилиндрический механизм	2 шт.
5. Винт для крепления накладок под цилиндрический механизм М4х85	2 шт.
6. Стяжная втулка	2 шт.
7. Стяжные винты М5х60	2 шт.

В комплектацию замка врезного **ЗВ 200-68 ECO** входит комплектация ручек на планке плюс следующие пункты

8. Корпус замка	1 шт.
9. Винт для крепления цилиндрического механизма М5х70	1 шт.
10. Винт для крепления лицевой планки М5х10	4 шт.
11. Ответная планка	1 шт.

Цилиндрический механизм в комплектацию не входит, приобретается отдельно!

Для установки изделия рекомендуем пригласить квалифицированного специалиста. При установке в ремонтируемом или строящемся помещении необходимо убедиться, что завершены все штукатурно-малярные работы. Поверхности пола, стен и потолка просохли, комнаты хорошо проветрены и температурно-влажностные характеристики пришли в норму.

Установка врезного замка

1. Перед установкой корпуса замка проверьте направление ригеля защелки. Скос ригеля должен быть расположен в сторону закрытия двери. В случае необходимости переставьте ригель защелки (см. инструкцию по установке);
2. Определите место установки замка и нанесите разметку, исходя из размеров замка;
3. В двери выберите паз под корпус замка и лицевую планку;
4. Высверлите отверстия в двери под цилиндрический механизм (приобретается отдельно), квадрат, планку фиксатора, винты крепления накладок под цилиндрический механизм М4х100 и стяжные винты М5х70. С торца двери высверлите отверстия под винты М5х10 крепления лицевой планки и метчиком нарежьте резьбу;
5. Установите корпус замка и цилиндрический механизм (приобретается отдельно) в дверь. Лицевую планку, цилиндрический механизм, накладки под цилиндр закрепите винтами М5х10, М5х70 и М4х100 соответственно;
6. Высверлите отверстие в коробе двери под ригели замка и защелку.

Установка ручек на планке

Продолжение монтажа замка врезного

7. Вставьте квадрат в корпус замка и с обеих сторон установите ручки на планке с уплотнителями, при этом планка под фиксатор должна проходить через корпус замка. Стяжными винтами М5х70 закрепите ручки на планке 200-68 ECO на двери при помощи стяжных втулок. Если есть необходимость, квадрат, стяжные винты М5х70, планку фиксатора и винты крепления накладок под цилиндрический механизм М4х100 можно обрезать ножовкой по металлу на необходимую длину;
8. Поочередно, снаружи и изнутри помещения, проверьте работоспособность замка.

Общий вид

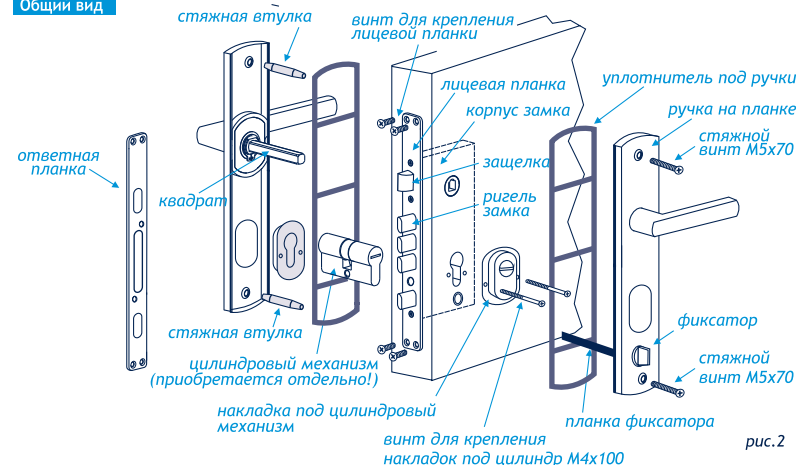


рис.2