



# ИНСТРУКЦИЯ

## ВРЕЗНОЙ ЗАМОК D1

[WWW.NORA-M.RU](http://WWW.NORA-M.RU)



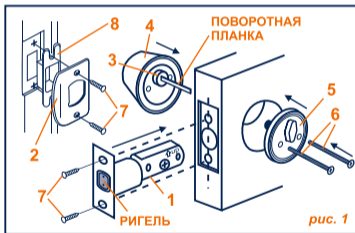
Благодарим Вас за покупку нашего продукта. Изделия, произведенные «НОРА-М», отличаются высоким качеством комплектующих и материалов, а современный метод покрытия гарантирует стойкость к механическим воздействиям в течение всего срока эксплуатации при условии соблюдения инструкции по уходу за изделием.

#### НАЗНАЧЕНИЕ

Врезной замок «НОРА-М» предназначен для установки на внутренние двери жилых помещений, толщин двери 35+50 мм, правого и левого исполнения.

#### 1. КОМПЛЕКТНОСТЬ

- |                                 |       |
|---------------------------------|-------|
| 1. Дверная защелка .....        | 1 шт. |
| 2. Ответная планка .....        | 1 шт. |
| 3. Цилиндрический механизм..... | 1 шт. |
| 4. Внешняя накладка .....       | 1 шт. |
| 5. Накладка фиксатора .....     | 1 шт. |
| 6. Винт .....                   | 2 шт. |
| 7. Шуруп .....                  | 4 шт. |
| 8. Пластиковая накладка.....    | 1 шт. |
| 9. Ключ .....                   | 3 шт. |
| 10. Инструкция .....            | 1 шт. |



#### ВНИМАНИЕ!

Изготовитель оставляет за собой право вносить изменения в конструкцию, технические характеристики, внешний вид и комплектацию товара, не изменяющие его потребительских свойств, без уведомления потребителя.

Хранить изделие необходимо в заводской упаковке. При хранении должны быть приняты меры для предохранения от механических повреждений, загрязнения, увлажнения, воздействия атмосферных осадков, от воздействия температур менее 5 °С и более 40 °С. Не допускается хранить изделие вблизи отопительных приборов. Условия хранения должны обеспечивать нормативную влажность изделия в соответствии с ГОСТ 15150.

Транспортировать изделие необходимо в товарной упаковке, в универсальных контейнерах по ГОСТ 18477, ГОСТ 20259, ГОСТ 22225, а также в специализированных контейнерах, ящиках или другой соответствующей таре.

Эксплуатация строго по назначению. Необходимо исключить резкий перепад температур и влажности воздуха. **ВНИМАНИЕ!** Открывание механизма не требует больших усилий при повороте ключа или фиксатора!

Для ухода за поверхностью необходимо использовать средства, не содержащие кислоты, щелочи и абразивных порошков. Загрязненную поверхность необходимо протирать сухой мягкой тканью.

**ВАЖНО!** Перед установкой изделия необходимо убедиться в отсутствии излишков консервационного масла на механизме изделия. Место установки дверного замка и защелки необходимо обработать олифой или другим консервантом, чтобы исключить воздействие влажности на дверное полотно. Установку замка следует производить после окончания капитального ремонта помещения, во избежание попадания строительной краски, цемента, пыли и т. п. в механизм и на поверхность изделия. Для монтажа дверных ручек вызовите квалифицированного специалиста.

## ГАРАНТИЯ

Производитель гарантирует безотказную работу изделия в течении 5 лет со дня продажи, при условии соблюдения правил установки, эксплуатации и хранения изделия.

Гарантия обеспечивается согласно Закону РФ «О защите прав потребителя».

При обнаружении дефектов производственного характера, изделие в полной комплектации необходимо вернуть в магазин по месту покупки для обмена. Замена производится только при сохранности товарного вида изделия и упаковки.

Подробное описание изделий см. на сайте WWW.NORA-M.RU

Вопросы и предложения присылайте по адресу INFO@NORA-M.RU

Не требует обязательной сертификации.

Со сроками и правилами гарантии ознакомлен, внешние механические повреждения

отсутствуют \_\_\_\_\_ подпись покупателя.

Продано \_\_\_\_\_  
Печать магазина                      Подпись продавца                      Дата продажи

5

## 2. ПОРЯДОК МОНТАЖА

### 2.1. Разметка двери

Разметьте дверное полотно согласно *рис. 2*.

Расстояние от торца двери до центра квадрата дверной защелки (1) в стандартных входных дверях - 70 мм, в стандартных межкомнатных дверях - 60 мм.

### 2.2. Высверливание отверстий

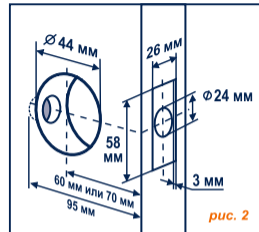
Просверлите в двери 2 отверстия диаметром 44 мм под замок и диаметром 24 мм под дверную защелку(1). Сделайте в торце двери посадочное место под планку дверной защелки(1) размером 58x24x3 мм так, чтобы после установки поверхность планки находилась на одном уровне с поверхностью торца двери.

### 2.3. Установка дверной защелки

Установите дверную защелку(1) в отверстие двери. Закрепите планку шурупами(8), входящими в комплект.

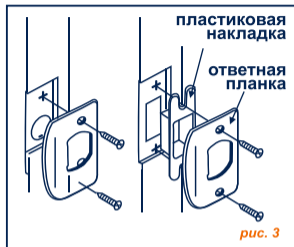
### 2.4. Установка ответной планки

Прикройте дверь и разметьте место под ответную планку(2). Сделайте углубление в дверном коробе на 3 мм и просверлите отверстие под ригель дверной



2

защелки (1) или стамеской выберите место под пластиковую накладку(8)  
*рис. 3.* Установите ответную планку (2)  
на одной высоте с дверной  
защелкой (1). Ригель дверной защелки  
должен входить на всю длину  
в ответную планку (2).



### 2.5. Сборка врезного замка

Установите цилиндрический механизм (3)  
в корпус внешней накладки (4)

Установите собранную часть  
замка в просверленное отверстие  
диаметром 44 мм, с другой стороны отверстия -  
накладку с фиксатором (5). Поворотная планка  
цилиндрического механизма (3) должны попасть  
в прямоугольное отверстие накладки фиксатора  
(5) *рис. 4.* С помощью двух винтов (6) скрепите  
обе части врезного замка. **Внимание!** Во избежания  
повреждения декоративной внешней  
накладки при закручивании не применяйте  
чрезмерных усилий.

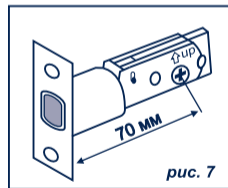
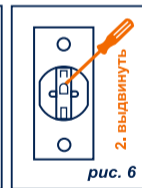
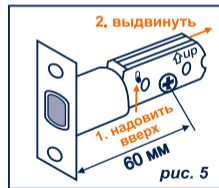


3

### 3. ИЗМЕНЕНИЕ ДЛИНЫ ДВЕРНОЙ ЗАДВИЖКИ

Для увеличения длины дверной защелки с 60 мм до 70 мм необходимо:

- 3.1. Надавить одновременно до упора снизу вверх с двух сторон на металлический стержень, защищенный черными пластиковыми заглушками. *рис.5;*
- 3.2. Не отпуская стержень, тонким предметом (отвертка, шило и т.п.) выдвинуть с торцевой стороны внутреннюю пластину с отверстиями *рис.6, рис.7;*
- 3.3. Для уменьшения длины дверной задвижки, необходимо проделать те же действия в обратном порядке.



торцевая сторона

4